

DOKUMENTACJA KONSERWATORSKA

**PROGRAM PRAC KONSERWATORSKICH I
RESTAURATORSKICH
OŁTARZA W PREZBITERIUM KOŚCIOŁA PARAFIALNEGO
P.W. ŚW. MIKOŁAJA W LUBANIU**



Inwestor: Parafia rzymskokatolicka
p.w. św. Mikołaja w Lubaniu,
Lubanie 16,
87-732 Lubanie

TORUŃ 2024

OPRACOWANIE KONSERWATORSKIE CHRONIONE PRAWEM AUTORSKIM

ZAWARSTOŚĆ OPRACOWANIA:

I. KARTA IDENTYFIKACYJNA ZABYTKU I DOKUMENTACJI KONSERWATORSKIEJ.....	s. 3
II. ZAGADNIENIA HISTORYCZNE.....	s. 5
III. OPIS OBIEKTU.....	s. 6
IV. TECHNIKA I TECHNOLOGIA WYKONANIA.....	s. 10
V. STAN ZACHOWANIA I PRZYCZYNY ZNISZCZEŃ.....	s. 11
VI. CEL ORAZ ZAŁOŻENIA KONSERWACJI I RESTAURACJI.....	s. 12
VII. PROGRAM PRAC KONSERWATORSKICH.....	s. 13
VIII. BIBLIOGRAFIA.....	s. 15
IX. DOKUMENTACJA FOTOGRAFICZNA.....	s. 16

KARTA IDENTYFIKACYJNA ZABYTKU I DOKUMENTACJI KONSERWATORSKIEJ

1. DANE IDENTYFIKACYJNE OBIEKTU

Miejsce przechowywania obiektu: kościół p.w. św. Mikołaja w Lubaniu

Adres obiektu: Lubanie 16, 87-732 Lubanie.

Rodzaj: kamienny ołtarz główny

Datowanie: XIX / XX wiek

Autor, warsztat, szkoła: nieznany

Sygnatura: brak

Inskrypcje: brak

Numer ewidencji zabytków: ołtarz B/132/1 data wpisu 06.07.1998;

(kościół, wieża oraz teren wraz z ogrodzeniem wpisane do rejestru zabytków województwa kujawsko-pomorskiego numer A /479/1-3, data wpisu 25.03.1994 roku.)

Właściciel / użytkownik obiektu: Parafia rzymskokatolicka p.w. Św. Mikołaja w Lubaniu,
Lubanie 16, 87-732 Lubanie.

Wcześniejsze konserwacje: tak

Wcześniejsze dokumentacje: nie

2.DANE O DOKUMENTACJI

Zleceniodawca: Parafia rzymskokatolicka p.w. Św. Mikołaja w Lubaniu, Lubanie 16, 87-732 Lubanie.

Przedmiot opracowania: opracowanie zawiera wytyczne oraz program prac konserwatorskich i restauratorskich ołtarza głównego w kościele p.w. Św. Mikołaja w Lubaniu.

Autor opracowania: mgr Katarzyna Bednarczuk dyplomowany konserwator zabytków,
nr dyplomu 1400/101519/2006

Data opracowania: luty 2024 r.

Zakres opracowania: opracowanie zawiera dane identyfikacyjne obiektu, zagadnienia historyczne obiektu, opis formalny, dane dotyczące techniki wykonania, stan zachowania, cel i program prac konserwatorskich i restauratorskich oraz dokumentację fotograficzną ołtarza głównego w kościele p.w. Św. Mikołaja w Lubaniu.

ZAGADNIENIA HISTORYCZNE

Ołtarz znajduje się w prezbiterium kościoła p.w. Św. Mikołaja w Lubaniu. Kościół ten to przykład neogotyckiej architektury sakralnej, w którym zachowane są elementy pierwotnej świątyni. Parafia wzmiankowana w 1259 r.¹ Według tradycji Jana Długosza, pierwszy kościół wzniesiony około połowy XII wieku, drewniany na podwalinach kamiennych p.w. św. Mikołaja.² Lubanie wzmiankowane jest w źródłach w 1258 r., w testamencie komesa Boguszy - fundatora opactwa cysterskiego w Szpetalu. Na mocy tego aktu Lubanie miało przypaść dożywotnio jego żonie Ludmile, następnie w XIII wieku przeszło w posiadanie kapituły włocławskiej. Pod koniec XVI wieku proboszcz Lubania, ks. Bartłomiej z Pobiedzisk przebudował istniejący kościół. Obecną świątynię rozpoczęto budować w II połowie XIX wieku. Ze starego obiektu zachowała się późnogotycka zakrystia oraz fragmenty północnej ściany prezbiterium. Prace zakończono w 1909 roku. W tym samym okresie dobudowano wieżę, pełniącą funkcję dzwonnicy. Kościół konsekrował 18 sierpnia 1909 roku biskup Stanisław Zdzitowiecki, ordynariusz włocławski.³

Ołtarz datowany jest w karcie ewidencji zabytków na XIX wiek.⁴ Biorąc jednak pod uwagę datę zakończenia budowy nowego kościoła i jego konsekrację należałoby datować ołtarz najwcześniej na początek XX wieku. Brak jest danych jednoznacznie to potwierdzających. W Katalogu zabytków sztuki w Polsce z 1969 roku pojawia się następujące stwierdzenie: w nowym ołtarzu głównym obraz Matki Boskiej Śnieżnej⁵. Autorstwo ołtarza nie jest ustalone, być może pod wtórnymi warstwami farby ukryta jest sygnatura autora bądź dokładna data powstania.

¹ Katalog zabytków sztuki w Polsce, tom XI, województwo bydgoskie, zeszyt 1 powiat aleksandrowski, pod red. Tadeusza Chrzanowskiego i Mariana Korneckiego, Instytut Sztuki PAN Warszawa 1969 r., s. 8.

² Karta ewidencyjna zabytków architektury i budownictwa, Nr 2894 Kujawsko - pomorskie, autor opracowania Piotr Dębicki, 13.05.1993 r., pkt. 12.

³ <https://zabytek.pl/pl/obiekty/lubanie-kosciol-par-pw-sw-mikolaja>, autor opracowania Michał Horbowicz, 22.11.2015 r.

⁴ Karta ewidencji zabytków z nr 13/2001/4897 Kujawsko - pomorskie, autor opracowania mgr Sławomir A. Kamiński, sierpień 2001 r., pkt. 4.

⁵ Katalog zabytków sztuki ..., jak w przypisie 1, s. 8.

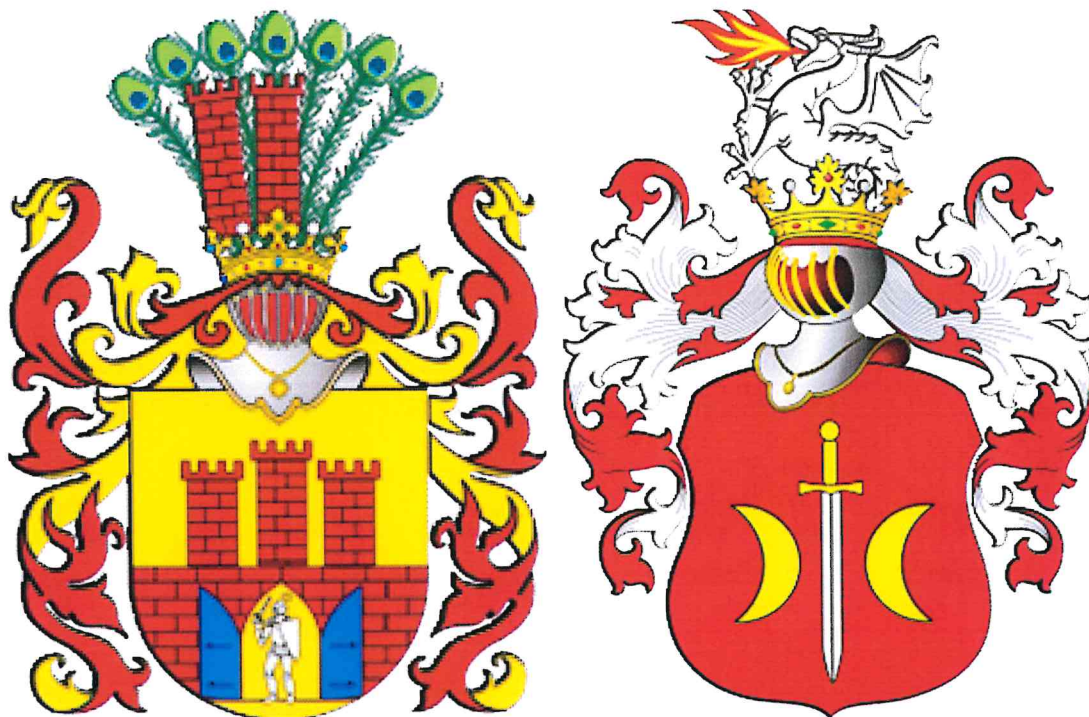
OPIS OBIEKTU

Ołtarz usytuowany jest w prezbiterium kościoła p.w. Św. Mikołaja w Lubaniu. Jest to ołtarz przyścienny, architektoniczny. Został on zaprojektowany w formie tryptyku w stylu neogotyckim. Nawiązuje do stylistycznych form gotyku co było popularne w końcu XIX i na początku XX wieku. Część środkowa ołtarza jest bardziej dekoracyjna, posiada bardziej rozczłonkowaną formę. Skrzydła boczne są opracowane bardziej płasko i cofnięte względem części środkowej. Architektura ołtarza w swobodny sposób wykorzystuje charakterystyczne dla gotyku elementy i formy dekoracyjne. Ołtarz posiada silnie zaakcentowane wertykalne formy zwłaszcza w części środkowej i sprawia wrażenie strzelistości. Kompozycja oparta jest na pionowych podziałach i liniach, które równoważone są liniami poziomymi gzymsów wprowadzonych na całej szerokości, porządkujących całość i wyznaczających podział architektury ołtarza na kondygnacje poszczególnych części składowych ołtarza.

Zasadniczą i najniższą część ołtarza stanowi mensa oparta na prostej formie skrzyni posiadającej na dole cokół a na górze gzyms. Jej frontowa ściana - antependium zdobione jest geometryczną dekoracją maswerkową. Powierzchnia antependium podzielona została na trzy pola: środkowe najmniejsze w formie prostokąta zbliżonego do kwadratu, w który wpisano okrąg, w nim zaś czworoliść z umieszczonym wewnątrz krzyżem; boczne pola w kształcie leżących prostokątów z dekoracją utworzoną z odcinków okręgu, które wyznaczają w każdym prostokątnym polu po dwa trójkąty sferyczne, pomiędzy nimi na środku forma rąbu, w trójkąty wpisane zostały formy trójliści. Boczne skrzydła na wysokości mensy również wyznaczone zostały u dołu cokołem, u góry gzymsem, pomiędzy nimi powierzchnia opracowana jako boniowanie na kształt kamiennych ciosów. Tabernakulum ustawione centralnie na mensie zakończone dwuspadowo z dekoracyjnymi czołgankami.

Na mensie ustawiano wysoką predellę, pełniła ona głównie funkcję nośną, oddzielając mensę od retabulum. Predella w środkowej części ukształtowana z prostych architektonicznych form, które zdobione są tylko dekoracyjnymi płycinami w formie prostokątów na środku oraz na ustawionych skośnie elementach, natomiast w zewnętrzne płaszczyzny wpisano płyciny zakończone łukiem ostrym, boczne ściany części środkowej gładkie, bez podziałów. W bocznych skrzydłach na wysokości predelli zastosowano płyciny z maswerkowym geometrycznym podziałem: listwy zewnętrzne wyznaczają prostokąt podzielony pionowo na trzy mniejsze prostokąty zakończone od góry łukiem kotarowym

dwudzielnym z wpisanym trójlistnym zakończeniem każdego prostokątnego pola. Z obu stron w pierwszym od środka prostokątnym polu znajdują się płaskorzeźbione herby po stronie północnej herb przypominający wizerunek herbu Grzymała, po stronie południowej herb przypominający wizerunek herbu Przeginia.



Herb Grzymała po lewej oraz herb Przeginia po prawej. wg <https://pl.wikipedia.org/wiki/>



Herby na skrzydle północnym ołtarza po lewej oraz na skrzydle południowym po prawej.

Retabulum jest najbardziej ozdobną częścią ołtarza. Dekoracja retabulum nosiła zwykle treści ideowe – przedstawiała osoby lub wydarzenia, które miały oddziaływać na wiernych, odnosiła się do historii miejsca, stanowiła graficzne przedstawienie prawd wiary. Treści były przedstawiane za pomocą obrazów i rzeźb. W centralnej części retabulum ołtarza głównego w Lubaniu umieszczony został obraz Matki Boskiej Śnieżnej który datowany jest na połowę XVIII wieku. Ujęty jest on w ramę płaską z dekoracyjnym półokrągłym profilem, po bokach obrazu występują smukłe, ustawione skośnie pinakle z trzonem zdobionym płycinami w kształcie łuków ostrych, zwieńczone trójkątnie z kwiatonami i żabkami. Następnie po zewnętrznej stronie pinakli znajdują się pełnoplastyczne rzeźbione figury świętych ustawione pod bogato zdobionymi baldachimami wspartymi na okrągłych kolumnach z bazami i kapitelami, nad figurami zwieńczenia z wimperg bardzo bogato zdobione kwiatonami i czołgankami. Figury pod baldachimami w stylu eklektycznym datowane na początek XX wieku.⁶ Figura po stronie południowej to św. Stanisław Kostka ukazany jako młodzieniec odziany w strój jezuicki, postać o smukłych proporcjach ustawiona w wyraźnym kontraście, z prawą ręką złożoną na piersi w lewej trzymająca lilię. Figura po stronie północnej to św. Kazimierz ukazany jako młodzieniec o dziewczęcej twarzy i długich włosach odziany w żupan i delię z futrzanym kołnierzem, postać ustawiona w lekkim kontraście w prawej dłoni trzyma lilię w lewej zwój częściowo rozwinięty. W skrzydłach bocznych ołtarza występują płaskorzeźbione wielopostaciowe sceny umieszczone w płycinie z ramą płaską zdobioną półokrągłym profilem. Każda ze scen zamknięta arkadą z czterema małymi łukami są to Koronacja Maryi po stronie południowej i Zaślubiny Maryi po stronie północnej. Powyżej gzyms z ornamentalnym fryzem roślinnym i puttem, nad gzymsem dekoracyjna forma krenelażu.

Najwyższą częścią ołtarza jest zwieńczenie o imponującej i bardzo ozdobnej formie. Ukształtowane z elementów zaczerpniętych z architektury okresu gotyku. Nad obrazem Matki Boskiej Śnieżnej znajduje się trójkątny szczyt z dekoracyjnym gzymsem oraz z trójliściem wypełniającym pole trójkąta, powyżej trzy pinakle otwarte ku przodowi środkowy najwyższy, pod baldachimami rzeźbione figury świętych: na środku rzeźba Chrystusa - serce Jezusa, po bokach dwie mniejsze postaci świętych. W bocznych skrzydłach na poziomie zwieńczenia występują rzeźbione figury świętych flankujące zewnętrzne krawędzie ołtarza: po stronie południowej postać św. Jana Ewangelisty z kielichem w prawej dłoni i książką w lewej, po

⁶ Karty ewidencyjne rzeźb oraz reliefów z ołtarza głównego w Lubaniu, (rzeźby: św. Stanisław Kostka, św. Kazimierz, św. Jan Ewangelista, Prorok, Chrystus (Serce Jezusa), reliefy: Zaślubiny NMP, Koronacja NMP oraz herby) autor opracowania dr Juliusz Raczkowski, wrzesień 2013 r.

PROGRAM PRAC KONSERWATORSKICH I RESTAURATORSKICH OLTARZA W PREZBITERIUM
KOŚCIOŁA PARAFIALNEGO PW. ŚW. MIKOŁAJA W LUBANIU

stronie północnej postać proroka. Figury ustawione na wielobocznych podstawach, na przedłużeniu kolumn znajdujących się w niższych kondygnacjach.

TECHNIKA I TECHNOLOGIA

Ołtarz główny znajdujący się w prezbiterium kościoła pw. św. Mikołaja w Lubaniu wykonany został z kamienia do podmurowania wykorzystano też cegły - od tyłu ołtarza oprócz kamiennych bloków widać konstrukcję częściowo podmurowaną z cegieł. Ołtarz wykonano z dwóch rodzajów kamienia, dolna część: mensa z antependium oraz dolne części skrzydeł bocznych ołtarza zdobione boniowaniem wraz z gzymsem powyżej niego wykonane zostały z piaskowca. Górna część powyżej mensy – retabulum zwane też nastawą ołtarzową wykonane zostało również z kamienia, cechy makroskopowe materiału wskazują na wapień. Dla potwierdzenia przeprowadzono badanie niewielkiej próbki materiału pobranej z ubytku, zadano ją roztworem kwasu nieorganicznego ($2nHCl$), próbka uległa szybkiemu i intensywnemu rozтворzeniu z wydzieleniem gazowego $CO_2 \uparrow$.

Stosunkowo miękki materiał, z którego wykonano nastawę ołtarzową pozwolił na opracowanie skomplikowanych dekoracyjnych elementów, oprócz prostych i średnio skomplikowanych form architektonicznych występują tu bogate dekoracje ornamentalne zarówno płaskorzeźbione jak i pełnoplastyczne występują płaskorzeźby z przedstawieniem scen figuralnych oraz rzeźbione figury cechujące się dokładnością i precyzją opracowania detalu.

W karcie ewidencyjnej ołtarza jako materiał wskazano kamień chęciński⁷ natomiast w kartach ewidencyjnych figur i płaskorzeźb zdobiących ołtarz jako materiał wskazano gips.⁸

⁷ Karta ewidencji zabytków..., jak w przypisie 4, pkt. 2.

⁸ Karty ewidencyjne rzeźb oraz płaskorzeźb z ołtarza..., jak w przypisie 6, pkt. 2.

STAN ZACHOWANIA I PRZYCZYNY ZNISZCZEŃ

Ołtarz główny usytuowany jest w prezbiterium kościoła, a więc jako obiekt, który znajdował się w ekspozycji wewnętrznej nie był narażony na niekorzystne działanie czynników atmosferycznych. Kamień, z którego wykonany jest ołtarz posiada obecnie warstwy wtórnych przemalowań pokrytych brudem, kurzem i luźnymi nawarstwieniami. Na powierzchni ołtarza widoczne są ubytki kamienia które powstały na skutek uszkodzeń mechanicznych, zapewne przypadkowych uderzeń, ale też celowych działań jak np. wiercenie otworów zapewne pod instalację. Ubytki widoczne są w dolnej strefie predelli np. przy tabernakulum, na bocznej ścianie środkowej części predelli. Wtórne warstwy jasnych przemalowań na ołtarzu mają bardzo niechlujny i nieestetyczny wygląd, widoczne są wyraźne ślady po pędzlu, warstwy farby są nierównej grubości, sprawiają wrażenie nakładanych przypadkowo i pośpiesznie. Wtórne warstwy malarskie uległy miejscowemu odspojeniu i złuszczeniu odsłaniając zabrudzony kamień. Pod zewnętrzną jasną farbą znajduje się jeszcze jedna wcześniejsza warstwa przemalowania, pod nią zaś widać zabrudzony kamień, może to świadczyć o tym, że ołtarz po zabrudzeniu się jego powierzchni został pomalowany dla odświeżenia, a kiedy ponownie jego powierzchnia uległa zabrudzeniu zabieg malowania został powtórzony. Na jasnym przemalowaniu występują wtórne przemalowania w kolorze błękitu, ugru, różnych odcieni zieleni, w kolorze brązowo-czerwonym, zostały one wprowadzone w późniejszym czasie dla zaakcentowania architektonicznych form ołtarza np. gzymsów, wypełnień pływów, nisz, kapiteli, cokołów. Pierwotnie ołtarz zapewne wykonany był z surowego kamienia bądź też z jasnego kamienia z elementami złocień. Są to zapewne złocenia z płatków szlagmetalów posiadają zielonkawy nalot i brudno brązową warstwę zabezpieczającego lakieru lub laserunku. Widoczne łączenia płatków na powierzchni kolumn wskazują na rozmiar płatka szlagmetalów. Pod złocenia wykonano podmalowania w kolorze intensywnego ugru. Złocenia wykonane zostały w sposób mało umiejętny. Na powierzchni widoczne są bardzo pofalowane płatki zapewne zatopione w zbyt świeżym miksionie obecnie pokryte są również wtórnymi warstwami złotych lakierów malowanych lub nakładanych przy pomocy aerozolu, widać to szczególnie na zdobieniu antependium.

Podstawowa przyczyna zniszczeń ołtarza to mechaniczne uszkodzenia formy oraz nieumiejętnie przeprowadzane naprawy i prace renowacyjne.

CEL ORAZ ZAŁOŻENIA PRAC KONSERWATORSKICH I RESTAURATORSKICH

Celem prac konserwatorskich będzie w pierwszym etapie przegląd konstrukcji ołtarza wraz z ewentualnymi naprawami w tym zakresie. Istotne będzie też przywrócenie walorów estetycznych obiektu eksponowanego w centralnej części kościoła, przeprowadzone zostanie oczyszczenie powierzchni z warstw wtórnych opracowań kamienia, usunięcie szkodliwych, uszczelniających i nieestetycznych elementów wtórnych, uzupełnienie ubytków. Założeniem prac jest również naprawa uszkodzonych elementów np. zwieńczenie w formie kwiatonu nad tabernakulum a także rekonstrukcja brakujących drobnych elementów np. kwiaton w zwieńczeniu ołtarza. Usunięcie wtórnych przemalowań z powierzchni ołtarza przyczyni się również do oczyszczenia - uspokojenia formy. Ołtarz eksponowany jest na tle wschodniej ściany prezbiterium która w latach 60 tych XX wieku została udekorowana mozaiką utworzoną z rozedrganych, wielobarwnych elementów ceramicznych o różnej wielkości.

PROGRAM PRAC KONSERWATORSKICH I RESTAURATORSKICH

- Przed rozpoczęciem prac należy wykonać szczegółową dokumentację fotograficzną i opisową stanu zachowania poszczególnych elementów ołtarza.

- Po ustawieniu rusztowania i uzyskaniu pełnego dostępu należy dokładnie obejrzeć obiekt, pobrać próbki i wykonać badania w zakresie techniki wykonania, dotyczące materiału oraz oryginalnego opracowania powierzchni obiektu.

- Należy dokonać przeglądu stanu zachowania obiektu w szczególności konstrukcji górnych partii zwieńczenia. W przypadku zauważenia jakichkolwiek niepokojących zjawisk należy zawiadomić przedstawicieli WUOZ w Toruniu delegatura we Włocławku.

- Prace na powierzchni ołtarza należy rozpocząć od oczyszczenia z pyłu i luźnych nawarstwień za pomocą miękkiego pędzla.

- W przypadku występowania miejsc porażonych biologicznie należy poddać je zabiegowi dezynfekcji przy pomocy preparatu biobójczego o szerokim spektrum działania mikrobiologicznego. Proces ten należy prowadzić do skutku, powtarzając go pomiędzy kolejnymi zabiegami.

- Powierzchnie obiektu należy oczyścić z warstw wtórnych przemalowań np. laserem lub metodą mechaniczną (ostateczna najskuteczniejsza i najbezpieczniejsza dla obiektu metoda oczyszczania powinna zostać ustalona na podstawie przeprowadzonych na obiekcie prób). Miejscowe doczyszczanie wykonać metodami chemicznymi wybranymi również na podstawie wykonanych na obiekcie prób.

- Po oczyszczeniu ołtarza z wtórnych warstw należy dokładnie przeanalizować jego powierzchnię pod kątem występowania śladów ewentualnych oryginalnych opracowań malarskich. Należy też określić czy pierwotnie występowały złocenia czy są one wtórne.

- Po oczyszczeniu powierzchni należy wykonać uzupełnienia i rekonstrukcje wszystkich elementów architektury ołtarza, elementów dekoracyjnych, figur, płaskorzeźb w masie z zaprawy mineralnej. Do uzupełnień proponuje się użyć zapraw fabrycznych o odpowiednio dobranych właściwościach fizyko – chemicznych. Wprowadzone w trakcie prac zaprawy powinny charakteryzować się mniejszą wytrzymałością mechaniczną niż materiały oryginalne oraz właściwą elastycznością.

Proponuje się zastosowanie zapraw wapienno-trasowych do uzupełnień ubytków w kamieniu, przeznaczonych do prac przy obiektach zabytkowych.

PROGRAM PRAC KONSERWATORSKICH I RESTAURATORSKICH OLTARZA W PREZBITERIUM
KOŚCIOŁA PARAFIALNEGO PW. ŚW. MIKOŁAJA W LUBANIU

- Po związaniu zapraw wykonać delikatną obróbkę rzeźbiarską miejsc uzupełnień i rekonstrukcji opracowując fakturę uzupełnień zgodnie z powierzchnią oryginalnego materiału.

- Po wysezonowaniu założonych zapraw scalić kolorystycznie uzupełnienia z oryginalnym kamieniem.

- Na koniec wykonać ewentualne uzupełnienia lub rekonstrukcje oryginalnego opracowania powierzchni w przypadku stwierdzenia ich występowania po oczyszczeniu obiektu.

- Po zakończeniu prac należy wykonać szczegółową dokumentację fotograficzną i opisową przebiegu przeprowadzonych prac i stanu obiektu po ich zakończeniu.

Prace przy wszystkich wymienionych w opracowaniu elementach powinien wykonywać zespół prowadzony przez dyplomowanego konserwatora zabytków - osobę posiadającą kwalifikacje określone w Ustawie o ochronie zabytków i opiece nad zabytkami z dnia 23 lipca 2003 roku.

Podane w programie materiały konserwatorskie mogą zostać zamienione na inne, jeśli mają swoje równoważne odpowiedniki. Oznacza to, że ich właściwości muszą być porównywalne, a pod względem jakości, nie mogą być gorsze.

Katarzyna Bednarz

BIBLIOGRAFIA

Karta ewidencyjna zabytków architektury i budownictwa, Nr 2894 Kujawsko - pomorskie, autor opracowania Piotr Dębicki, 13.05.1993 r.

Karta ewidencji zabytków z nr 13/2001/4897 Kujawsko - pomorskie, autor opracowania mgr Sławomir A. Kamiński, sierpień 2001 r.

Karty ewidencyjne rzeźb oraz reliefów z ołtarza głównego w Lubaniu, (rzeźby: św. Stanisław Kostka, św. Kazimierz, św. Jan Ewangelista, Prorok, Chrystus (Serce Jezusa), reliefy: Zaślubiny NMP, Koronacja NMP oraz herby) autor opracowania dr Juliusz Raczkowski, wrzesień 2013 r.

Katalog zabytków sztuki w Polsce, tom XI, województwo bydgoskie, zeszyt 1 powiat aleksandrowski, pod red. Tadeusza Chrzanowskiego i Mariana Korneckiego, Instytut Sztuki PAN Warszawa 1969 r.

J. Krause, Badania nad usuwaniem produktów korozji z powierzchni zabytkowych obiektów żelaznych, Toruń 1974 r.

Profilaktyczna konserwacja kamiennych obiektów zabytkowych, pod red. Wiesława Domasłowskiego, Toruń 1993 r.

Zabytki kamienne i metalowe, ich niszczenie i konserwacja profilaktyczna, pod red. Wiesława Domasłowskiego, Toruń 2011 r.

<https://zabytek.pl/pl/obiekty/lubanie-kosciol-par-pw-sw-mikolaja>, autor opracowania M. Horbowicz, 22.11.2015 r.

[https://pl.wikipedia.org/wiki/Grzymała_\(herb_szlachecki\)](https://pl.wikipedia.org/wiki/Grzymała_(herb_szlachecki))

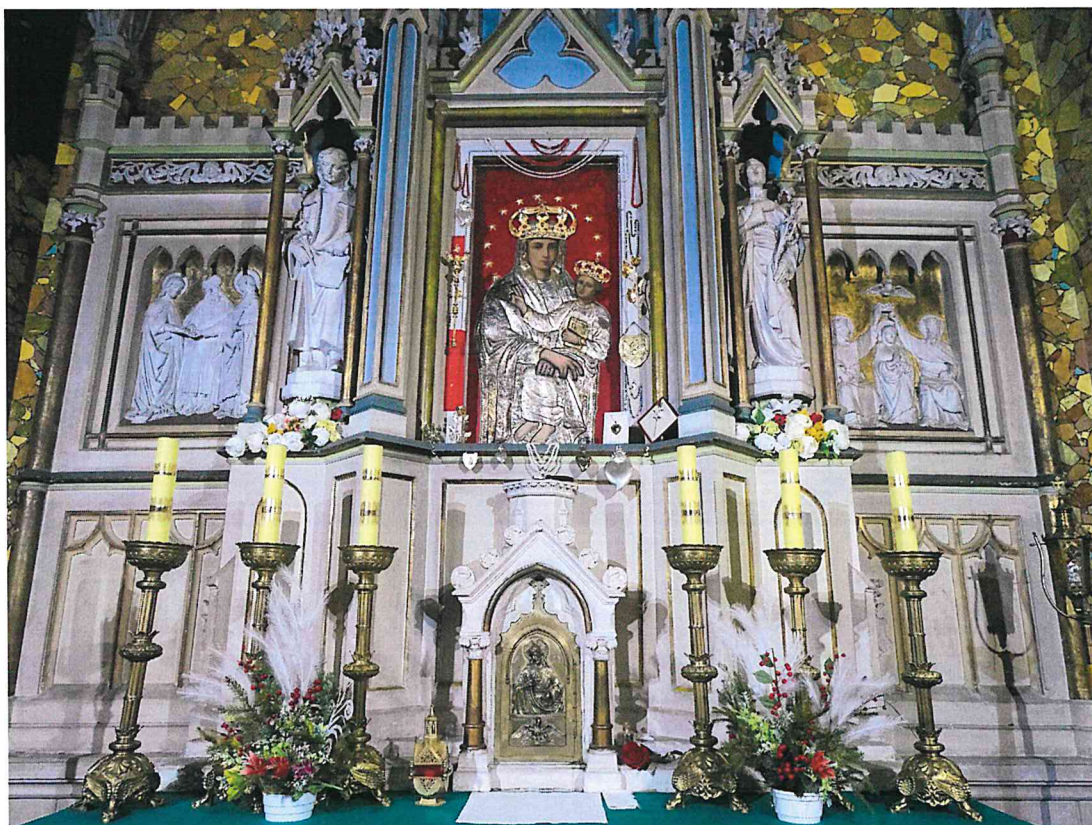
[https://pl.wikipedia.org/wiki/Przebinia_\(herb_szlachecki\)](https://pl.wikipedia.org/wiki/Przebinia_(herb_szlachecki))

PROGRAM PRAC KONSERWATORSKICH I RESTAURATORSKICH OLTARZA W PREZBITERIUM
KOŚCIOŁA PARAFIALNEGO PW. ŚW. MIKOŁAJA W LUBANIU

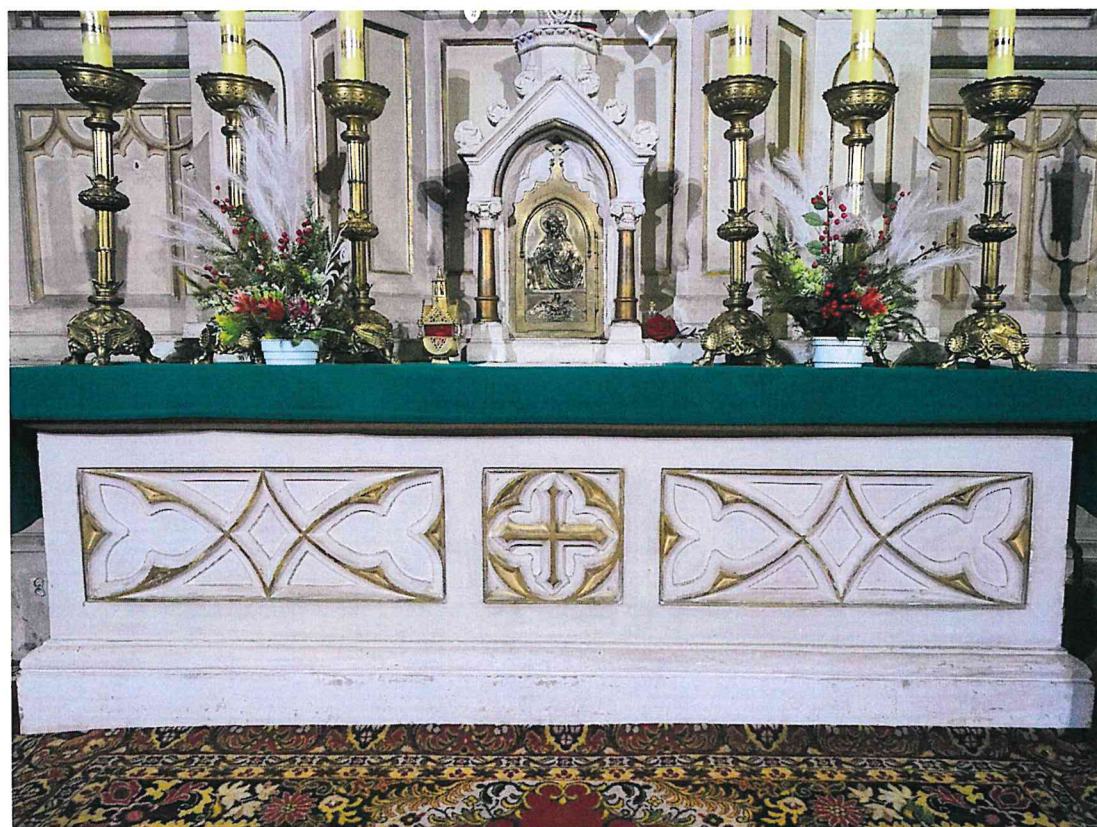
DOKUMENTACJA FOTOGRAFICZNA



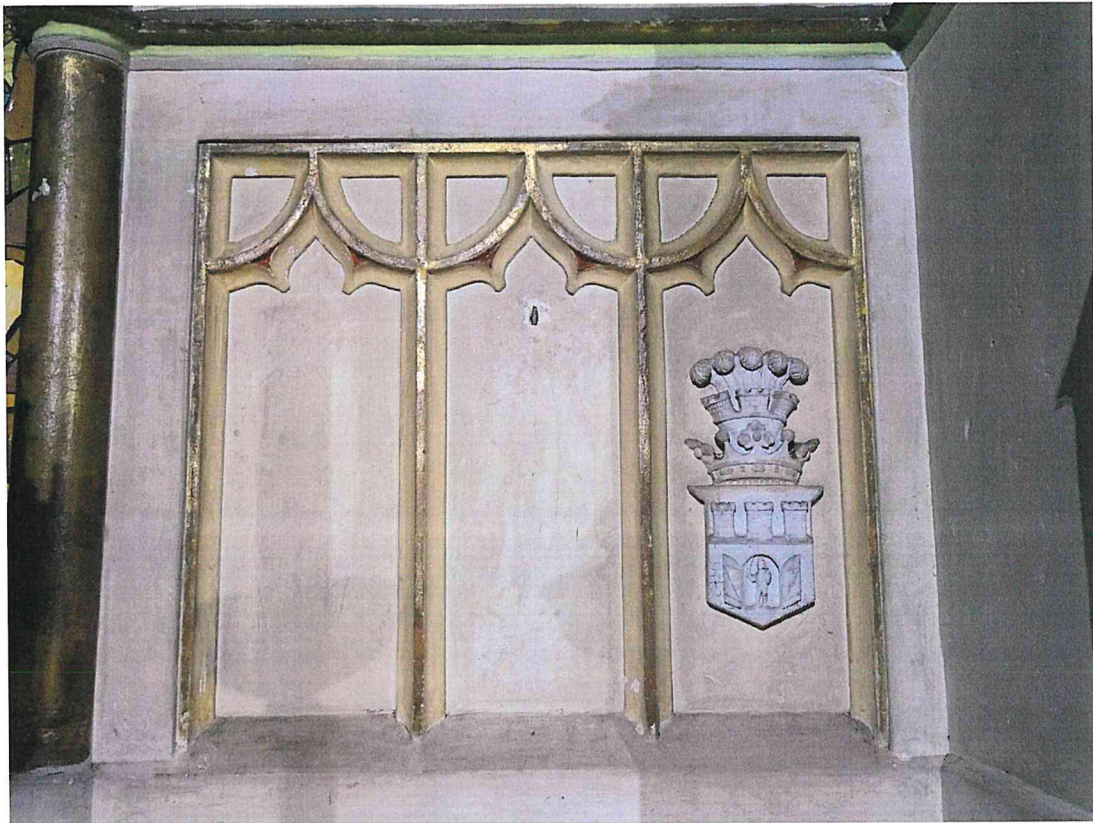
Ołtarz główny w prezbiterium kościoła pw. św. Mikołaja w Lubaniu.



Fragment środkowy ołtarza głównego w kościele pw. św. Mikołaja w Lubaniu.



Fragment ołtarza głównego w kościele pw. św. Mikołaja w Lubaniu, antependium i tabernakulum.



Fragment skrzydła północnego ołtarza głównego w kościele pw. św. Mikołaja w Lubaniu.

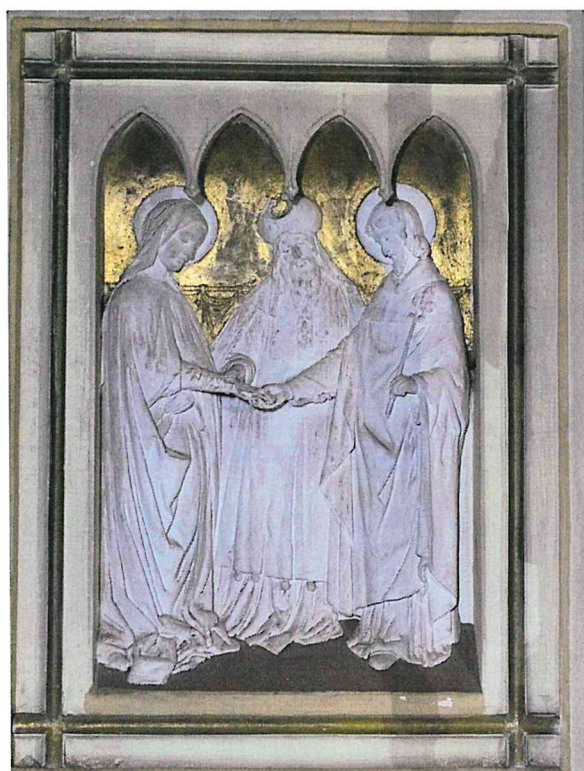


Fragment skrzydła południowego ołtarza głównego w kościele pw. św. Mikołaja w Lubaniu.

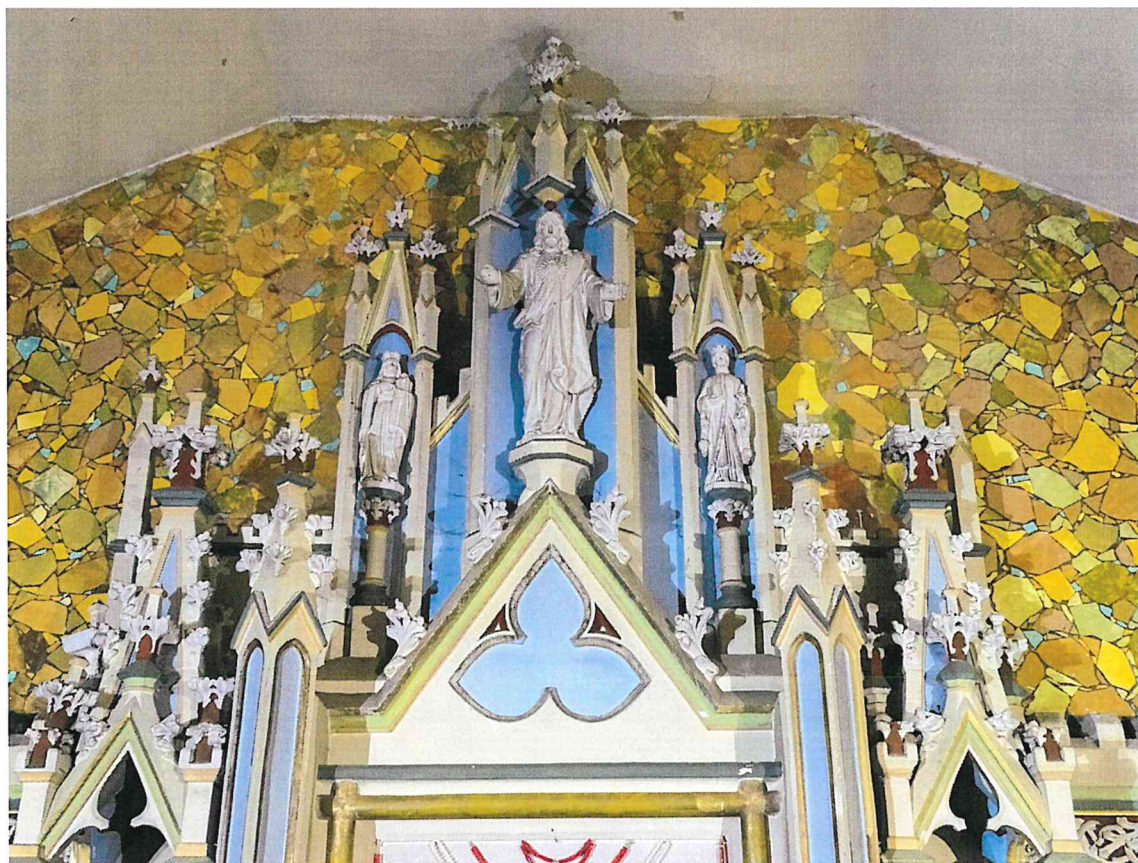
PROGRAM PRAC KONSERWATORSKICH I RESTAURATORSKICH OLTARZA W PREZBITERIUM
KOŚCIOŁA PARAFIALNEGO PW. ŚW. MIKOŁAJA W LUBANIU



Figury z retabulum ołtarza - św. Kazimierz po lewej oraz św. Stanisław Kostka po prawej stronie.



Reliefy z bocznych skrzydeł ołtarza: Zaślubiny NMP po lewej oraz Koronacja NMP po prawej.



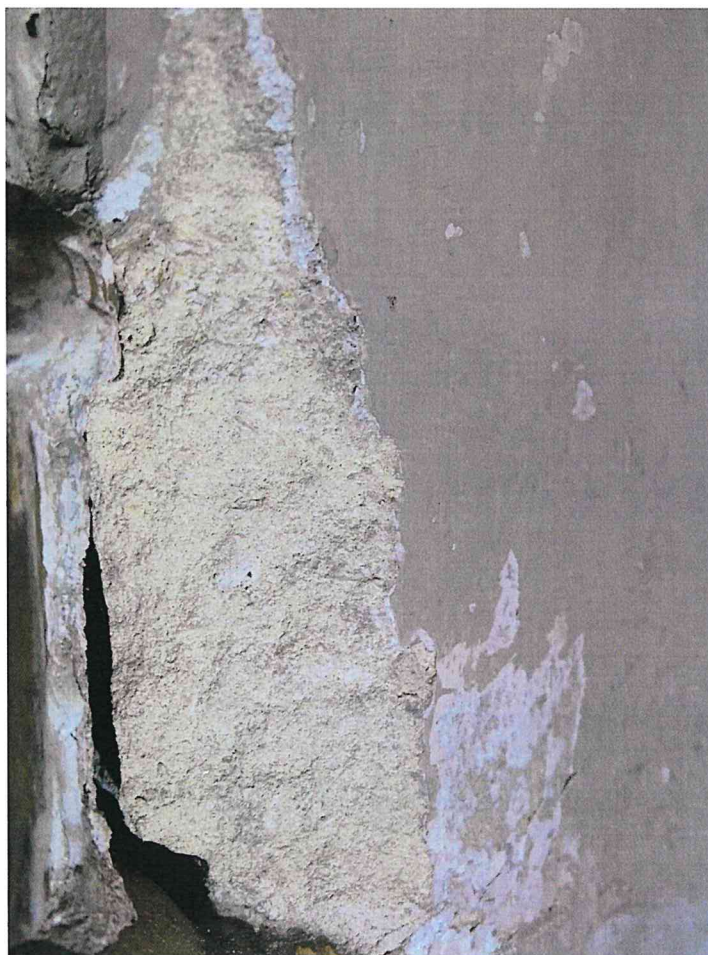
Fragment górny - zwieńczenie ołtarza głównego w kościele pw. św. Mikołaja w Lubaniu.



Figury boczne ze zwieńczenia ołtarza – rzeźba Proroka po lewej oraz św. Jana Ewangelisty po prawej.



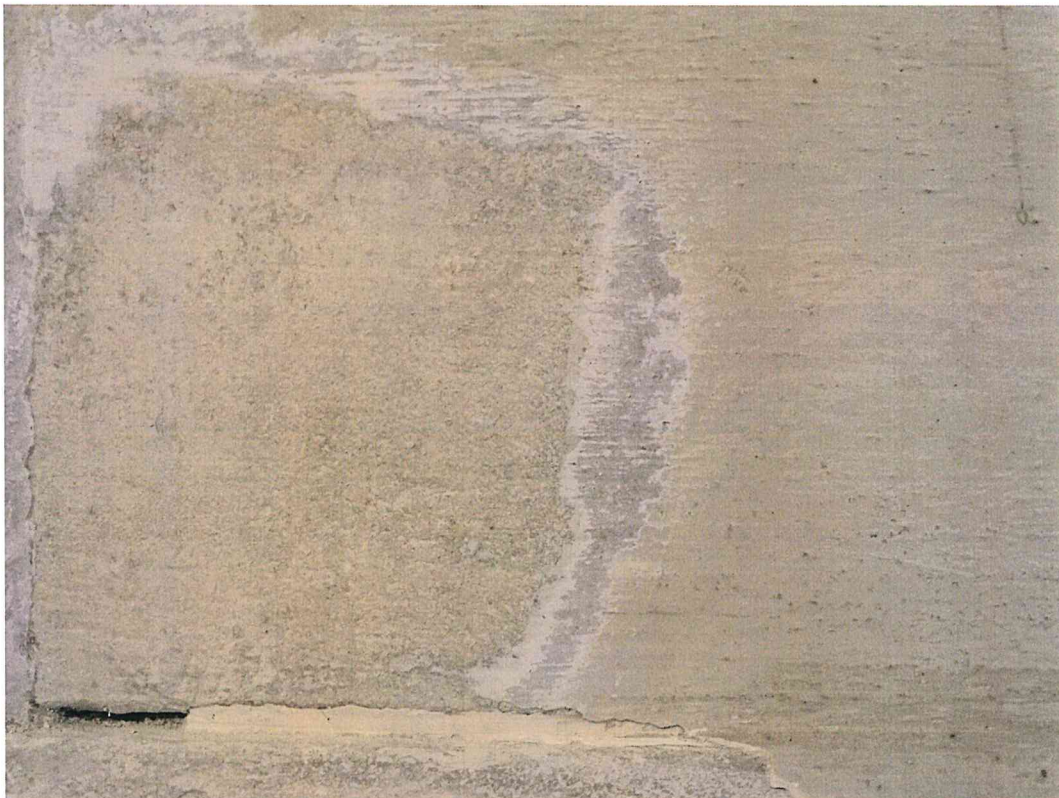
Ubytek kamienia w bocznej części predelli ołtarza głównego w kościele pw. św. Mikołaja w Lubaniu.



Ubytek kamienia na boku tabernakulum ołtarza głównego w kościele pw. św. Mikołaja w Lubaniu.



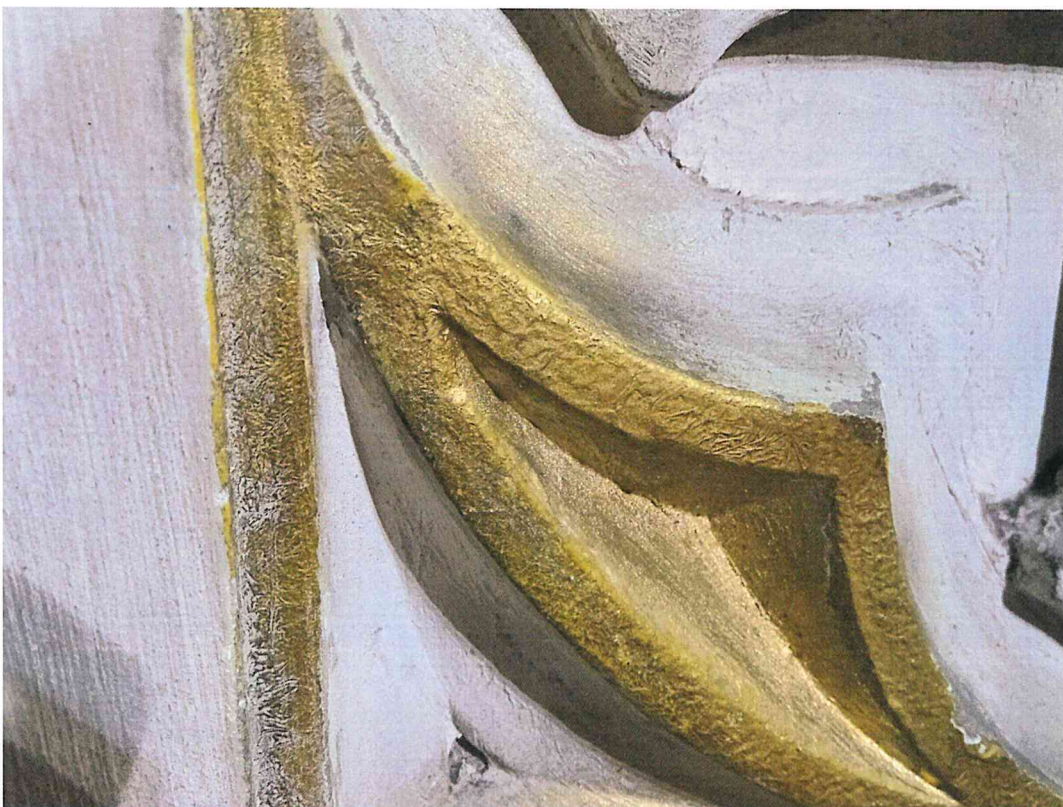
Ubytek kamienia oraz widoczne warstwy wtórnych przemalowań z przodu predelli ołtarza w Lubaniu.



Warstwy wtórnych przemalowań na powierzchni ołtarza.



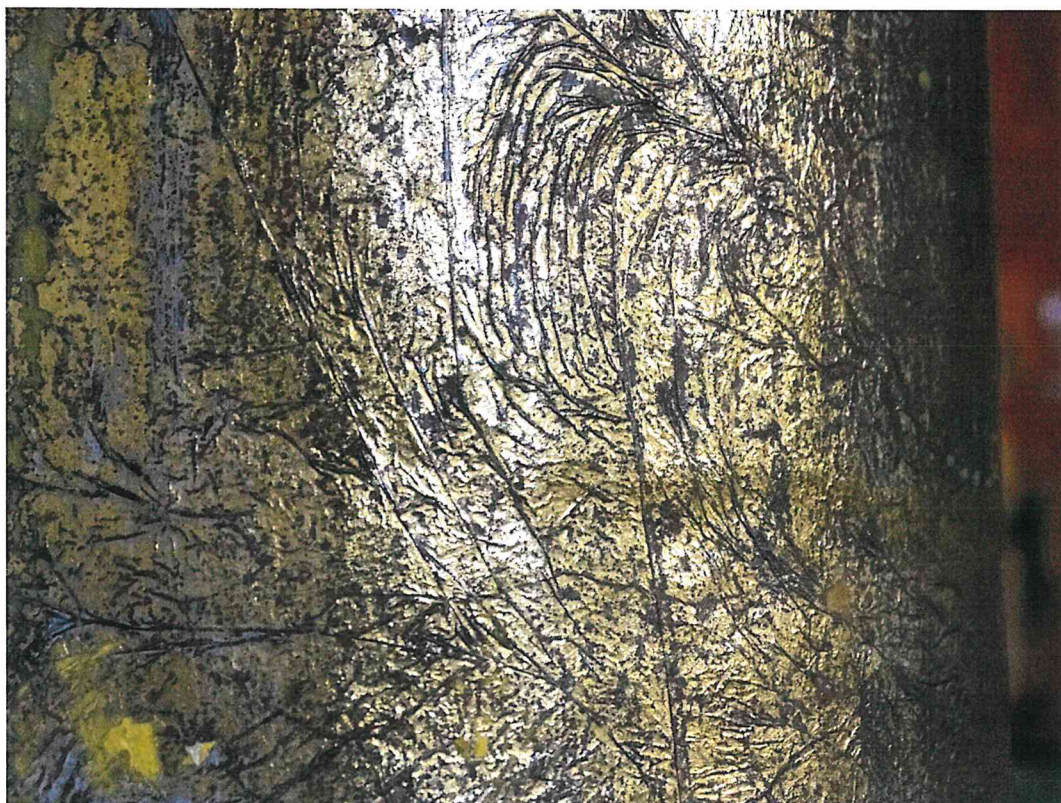
Złuszczające się warstwy wtórnych przemalowań na mencie.



Fragment antependium z dekoracją pokrytą złotym lakierem.



Warstwy wtórnych przemalowań i złocień na powierzchni antependium ołtarza.



Fragment kolumny ze złoceniem.