

ROZPORZĄDZENIE NR 5 /2022
POWIATOWEGO LEKARZA WETERYNARII WE WŁOCŁAWKU

z dnia 29 grudnia 2022 r.

w sprawie zwalczania wysoce zjadliwej grypy ptaków (HPAI) u ptaków dzikich na terenie powiatu wrocławskiego

Na podstawie art. 45 ust. 1, pkt 1, pkt 3 lit. b, pkt 4, pkt 5a, pkt 7, pkt 8a, pkt 8e, pkt 10, pkt 11 ustawy z dnia 11 marca 2004 r. o ochronie zdrowia zwierząt oraz zwalczaniu chorób zakaźnych zwierząt (Dz. U. z 2020 r. poz. 1421) oraz art. 70 ust. 1 lit. b rozporządzenia Parlamentu Europejskiego i Rady (UE) 2016/429 z dnia 9 marca 2016 r. w sprawie przenośnych chorób zwierząt oraz zmieniające i uchylające niektóre akty w dziedzinie zdrowia zwierząt („Prawo o zdrowiu zwierząt”) (Dz. Urz. UE. L Nr 84 z 31.3.2016 r., str. 1, z późn. zm.), a także art. 63-65 rozporządzenia delegowanego Komisji (UE) 2020/687 z dnia 17 grudnia 2019 r. uzupełniającego rozporządzenie Parlamentu Europejskiego i Rady (UE) 2016/429 w odniesieniu do przepisów dotyczących zapobiegania niektórym chorobom umieszczonym w wykazie oraz ich zwalczania (Dz. Urz. UE L Nr 174 z 3.6.2020 r., str. 64, z późn. zm.) w związku z wystąpieniem wysoce zjadliwej grypy ptaków (HPAI) u ptaków dzikich w miejscowości Brześć Kujawski, powiat wrocławski, zarządza się, co następuje:

§ 1. Strefą w promieniu 1 km wokół miejsca wystąpienia grypy ptaków uznaje się za strefę objętą zakażeniem grypą ptaków, obejmującą w powiecie wrocławskim, miasto Brześć Kujawski oraz miejscowość Stary Brześć Parcele i miejscowość Rządka Wola Parcele. Opis: Od zachodniej granicy administracyjnej miejscowości Brześć Kujawski do zachodniej granicy miejscowości Stary Brześć Parcele, wzdłuż rzeki Zgłowiączka a następnie poprzez północno-zachodnią granicę administracyjną miejscowości Stary Brześć Parcele do drogi powiatowej nr 2906C, obejmując lewą część miejscowości Stary Brześć Parcele. Następnie kierując się na południe, wzdłuż drogi powiatowej nr 2906C, do drogi wojewódzkiej nr 268, obejmując tą miejscowość. Następnie w kierunku południowym drogą wojewódzką nr 268 do przecięcia z drogą gminną nr 190437c do miejscowości Stary Brześć Parcele, obejmującą tą miejscowość od południa, do przecięcia z drogą gminną nr 190429C. Następnie w kierunku południowym, drogą gminną nr 190429c do drogi krajowej nr 62, obejmując obszarem miejscowość Stary Brześć Parcele od wschodu. Dalej prawą stroną drogi krajowej nr 62 w kierunku wschodnim do granicy administracyjnej miejscowości Stary Brześć Parcele. Następnie wzdłuż granicy administracyjnej miasta Brześć Kujawski od wschodu i południa, wzdłuż rzeki Zgłowiączka do drogi wojewódzkiej nr 270 obejmując miejscowość Brześć Kujawski od południowego - wschodu. Następnie wzdłuż drogi wojewódzkiej nr 270 do granicy administracyjnej miejscowości Rządka Wola Parcele, obejmującą zasięgiem miejscowość Rządka Wola Parcele od północy a następnie po granicy administracyjnej tej miejscowości do granicy administracyjnej miejscowości Brześć Kujawski w kierunku zachodnim.

§ 2. 1. W strefie objętej zakażeniem, o której mowa w § 1, nakazuje się:

- 1) utrzymywanie drobiu lub innych ptaków w odosobnieniu, w kurnikach lub innych zamkniętych obiektach budowlanych lub w innym miejscu w gospodarstwie, w sposób uniemożliwiający kontakt z drobiem lub innymi ptakami, utrzymywanymi w innych gospodarstwach oraz uniemożliwiający kontakt z dzikimi ptakami;
- 2) niezwłoczne zgłaszanie przypadków znalezienia martwych ptaków, usuwanie zwłok drobiu lub innych ptaków;
- 3) niezwłoczne czyszczenie i odkażanie środków transportu i sprzętu wykorzystywanych do transportu drobiu lub innych ptaków, ich mięsa, paszy, ściółki lub nawozów naturalnych oraz innych przedmiotów lub substancji, które mogły zostać skażone wirusem wysoce zjadliwej grypy ptaków;
- 4) stosowanie środków bezpieczeństwa biologicznego przez osoby wchodzące do gospodarstwa lub z niego wychodzące, w celu wykluczenia rozprzestrzeniania się wysoce zjadliwej grypy ptaków, w szczególności wyłożenie mat dezynfekcyjnych przed wejściami i wyjściami, wjazdami i wyjazdami do i z gospodarstw utrzymujących drób oraz odkażanie rąk i obuwia przez osoby wchodzące do gospodarstwa lub z tego gospodarstwa wychodzące;
- 5) posiadaczowi ptaków:

- a) prowadzenie wykazu osób wchodzących do gospodarstwa lub z niego wychodzących z wyłączeniem mieszkańców gospodarstwa,
- b) oczyszczanie, odkażanie, deratyzację i dezynfekcję miejsc przebywania drobiu i innych ptaków utrzymywanych w obrębie gospodarstwa,
- c) przechowywanie ściółki przeznaczonej dla ptaków utrzymywanych w obrębie gospodarstwa w sposób zabezpieczający przed kontaktem ze zwierzętami, w szczególności z ptakami dzikimi oraz ich odchodami,
- d) stosowanie środków dezynfekcyjnych w celu odkażania ściółki przeznaczonej dla ptaków, każdorazowo przed jej zastosowaniem, bieżące jej odkażanie po każdym wyłożeniu,
- e) przechowywanie paszy przeznaczonej dla ptaków w sposób zabezpieczający przed kontaktem ze zwierzętami, w szczególności z ptakami dzikimi oraz ich odchodami;
- f) niezwłoczne informowanie Powiatowego Lekarza Weterynarii we Włocławku o zwiększonej zachorowalności lub śmiertelności lub znacznym obniżeniu produktywności ptaków utrzymywanych w gospodarstwie,
- g) zgłaszanie miejsc, w których przebywają zwierzęta z gatunków wrażliwych na wysoce zjadliwą gripę ptaków, Powiatowemu Lekarzowi Weterynarii we Włocławku

2. W strefie objętej zakażeniem, o której mowa w § 1, zakazuje się:

- 1) przemieszczania drobiu, w tym drobiu odchowanego do rozpoczęcia nieśności i piskląt jednodniowych, oraz jaj w strefie objętej zakażeniem, chyba że Powiatowy Lekarz Weterynarii we Włocławku wyrazi zgodę na takie przemieszczanie, przy zastosowaniu określonych przez niego środków bezpieczeństwa biologicznego, zapobiegających rozprzestrzenianiu się wysoce zjadliwej grypy ptaków;
- 2) przemieszczania drobiu, w tym drobiu odchowanego do rozpoczęcia nieśności i piskląt jednodniowych, oraz jaj do gospodarstw, rzeźni, zakładów pakowania jaj, zakładów wytwarzających lub przetwarzających produkty jajeczne, znajdujących się poza strefą objętą zakażeniem bez zgody Powiatowego Lekarza Weterynarii we Włocławku;
- 3) wyprowadzania z gospodarstwa, gdzie jest utrzymywany drób i wprowadzania do tego gospodarstwa drobiu lub innych ptaków utrzymywanych w gospodarstwie, chyba że Powiatowy Lekarz Weterynarii we Włocławku wyrazi zgodę na takie wprowadzanie lub wyprowadzanie;
- 4) transportu mięsa drobiowego z rzeźni, zakładów rozbioru oraz chłodni bez zgody Powiatowego Lekarza Weterynarii we Włocławku;
- 5) wysyłania, wywożenia i wynoszenia świeżego mięsa mielonego, przetworów mięsnych i produktów mięsnych z drobiu, innych ptaków żyjących w niewoli i dzikich ptaków łownych bez zgody Powiatowego Lekarza Weterynarii we Włocławku;
- 6) wywożenia lub rozrzucania ściółki lub nawozów naturalnych, chyba, że Powiatowy Lekarz Weterynarii we Włocławku wyrazi zgodę na takie wywożenie lub rozrzucanie;
- 7) organizowania targów, wystaw, pokazów lub konkursów, gdzie są gromadzone drób lub inne ptaki, w tym targowiskowej sprzedaży mięsa drobiowego, mięsa ptaków łownych, jaj konsumpcyjnych i wylęgowych;
- 8) wypuszczania drobiu lub innych ptaków w celu odtworzenia zasobów ptactwa łownego;
- 9) organizowania polowań na ptaki łowne.

3. Zakazu, o którym mowa w ust. 2 w pkt 1, nie stosuje się w odniesieniu do transportu przez strefę objętą zakażeniem drogami lub koleją bez rozładunku lub zatrzymywania się, rozumianego jako unieruchomienie pojazdu niewynikające z warunków lub przepisów ruchu drogowego.

4. Środki określone w ust. 1 i 2 stosuje się co najmniej przez 30 dni, licząc od dnia pobrania próbek do badań laboratoryjnych od dzikich ptaków, u których stwierdzono obecność wirusa.

§ 3. 1. Nakazuje się oznakowanie strefy objętej zakażeniem, o której mowa w § 1, poprzez ustawienie na zewnętrznej granicy tych obszarów tablic ostrzegawczych z czarnym napisem na żółtym tle o następującej treści: „UWAGA! WYSOCE ZJADLIWA GRYPY PTAKÓW STREFA OBJĘTA ZAKAŻENIEM”

2. Tablice i napisy mają mieć takie wymiary, aby były czytelne z odległości co najmniej 100 metrów, oznakowane w sposób trwały, niepodlegający działaniu czynników atmosferycznych.

3. Tablice należy umieścić na ustalonych przez Powiatowego Lekarza Weterynarii we Włocławku drogach publicznych lub drogach wewnętrznych.

§ 4. Nakazy i zakazy, o których mowa w § 2, obowiązują wszystkich mieszkańców oraz osoby przebywające czasowo na obszarach, o których mowa w § 1.

§ 5. Nakazy i zakazy, o których mowa w niniejszym rozporządzeniu obowiązują niezależnie od nakazów i zakazów zwartych w rozporządzeniu Ministra Rolnictwa i Rozwoju Wsi z dnia 31 marca 2022 r. w sprawie zarządzenia środków związanych z wystąpieniem wysoce zjadliwej grypy ptaków (Dz. U. 2022r. poz. 768).

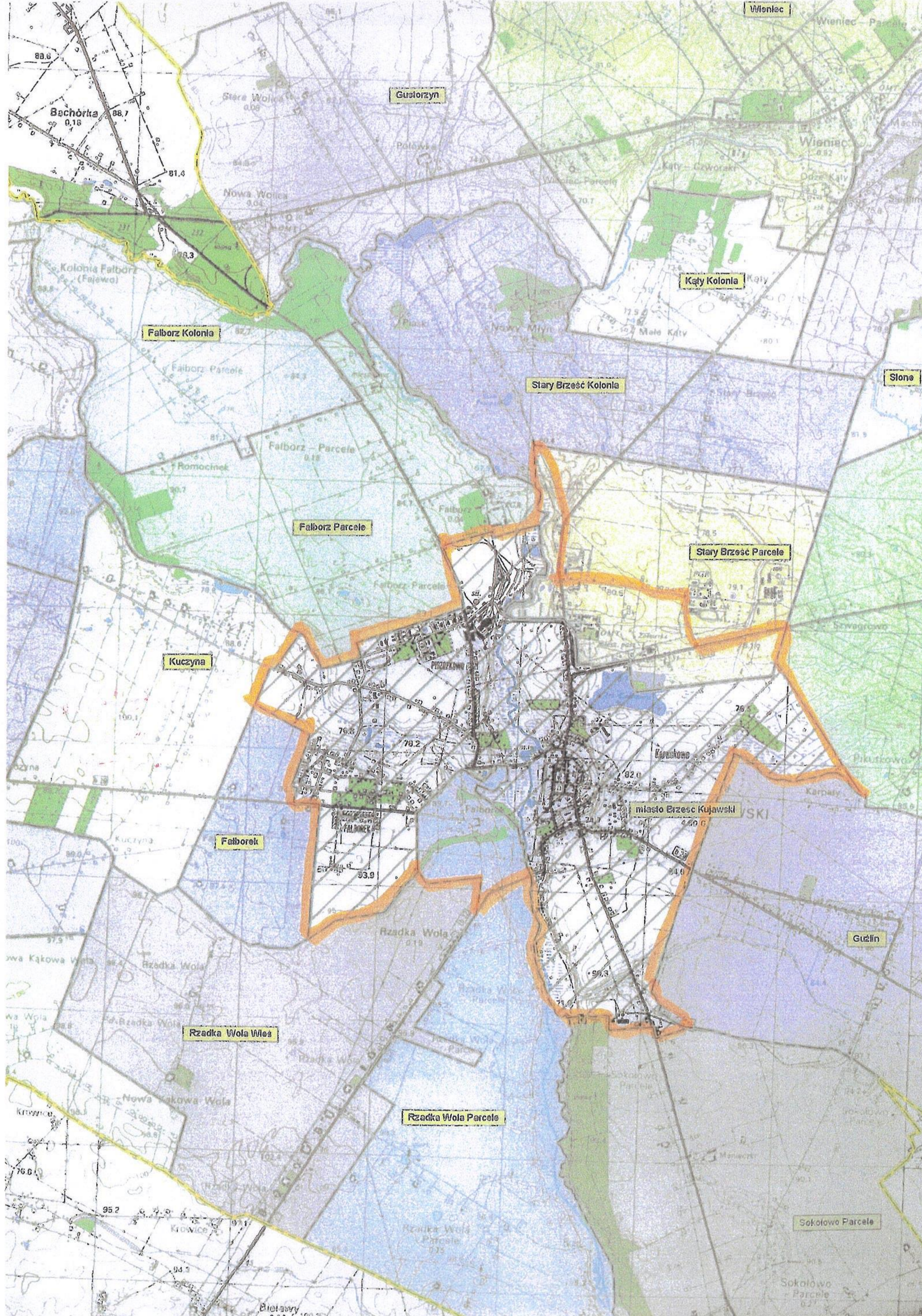
§ 6. Wykonanie Rozporządzenia powierza się Staroście Włocławskiemu, Burmistrzowi Brześcia Kujawskiego, Państwowemu Powiatowemu Inspektorowi Sanitarnemu we Włocławku, Nadleśniczemu Nadleśnictwa Włocławek, Łowczemu Okręgowemu Polskiego Związku Łowieckiego we Włocławku, Komendantowi Komendy Miejskiej Policji we Włocławku, Komendantowi Miejskiemu Państwowej Straży Pożarnej we Włocławku właściwym terytorialnie zarządcom dróg.

§ 7. 1. Rozporządzenie wchodzi w życie z dniem podania do wiadomości publicznej w sposób zwyczajowo przyjęty na terenie miejscowości wchodzących w skład obszarów, o których mowa w § 1.

2. Rozporządzenie podlega ogłoszeniu w Dzienniku Urzędowym Województwa Kujawsko-Pomorskiego.

Powiatowy Lekarz
Weterynarii we Włocławku

Maciej Bachurski



Wieniec

Gustorzyn

Bachórka
0.18

Stara Wólka
0.09

Nowa Wólka
0.04

Falborz Kolonia

Kąty Kolonia

Stary Brześć Kolonia

Stone

Falborz Parcele

Stary Brześć Parcele

Kuczyna

Falborek

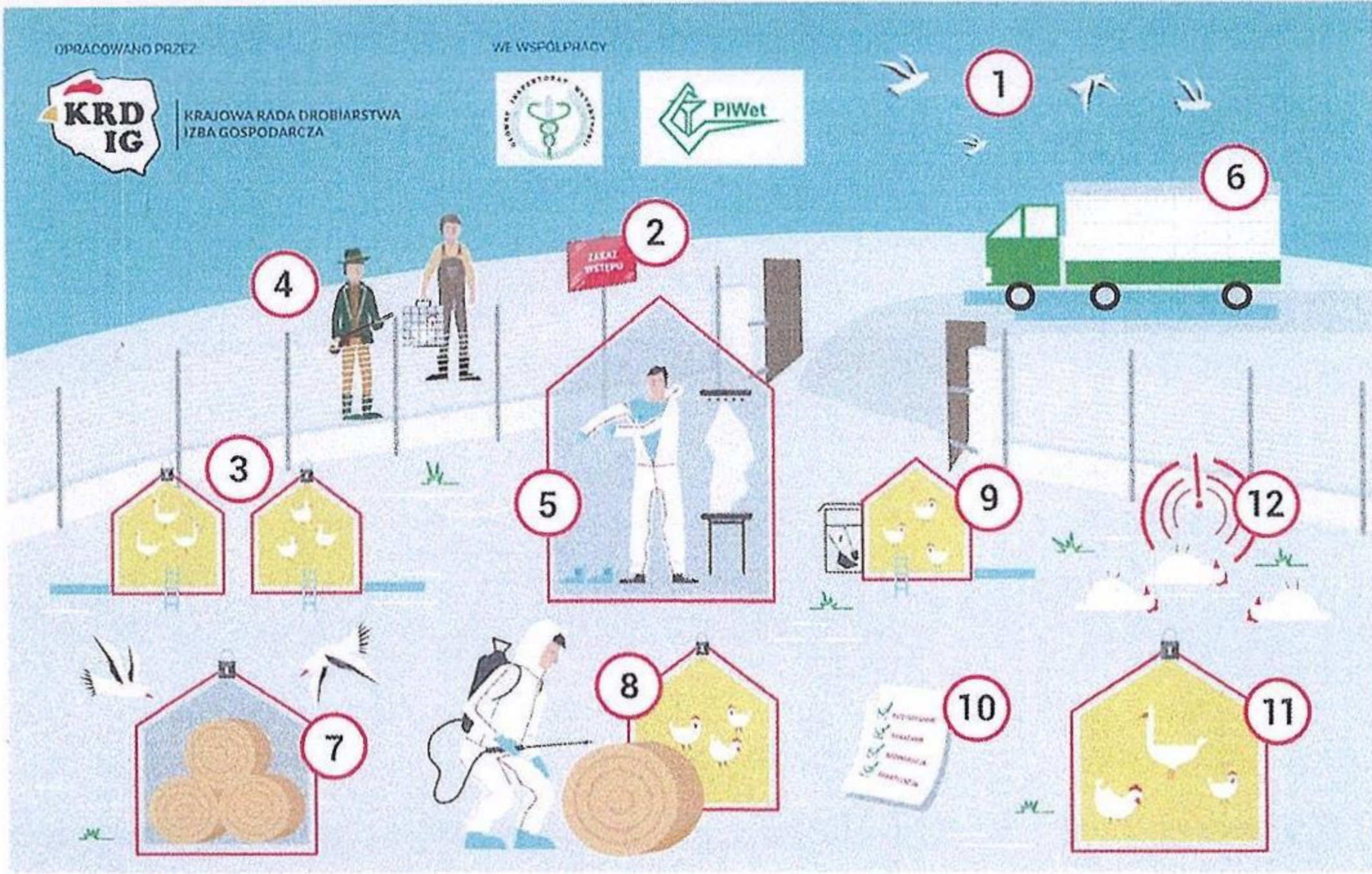
miasto Brześć Kujawski

Guźlin

Rządka Wola Włas

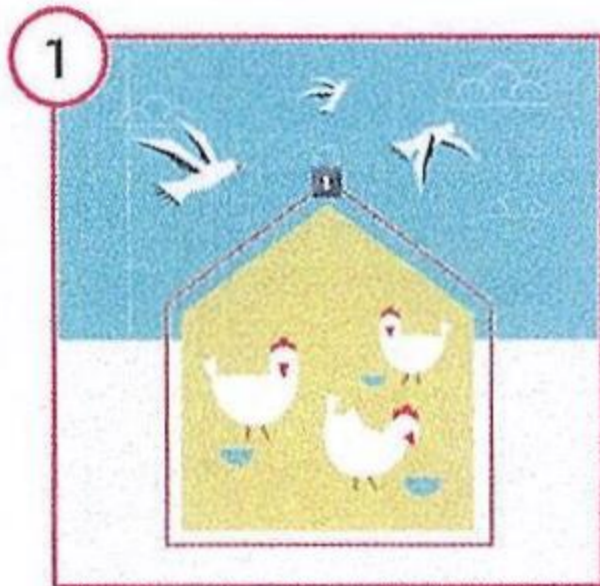
Rządka Wola Parcele

Sokółowo Parcele



Więcej informacji na www.krd-ig.com.pl

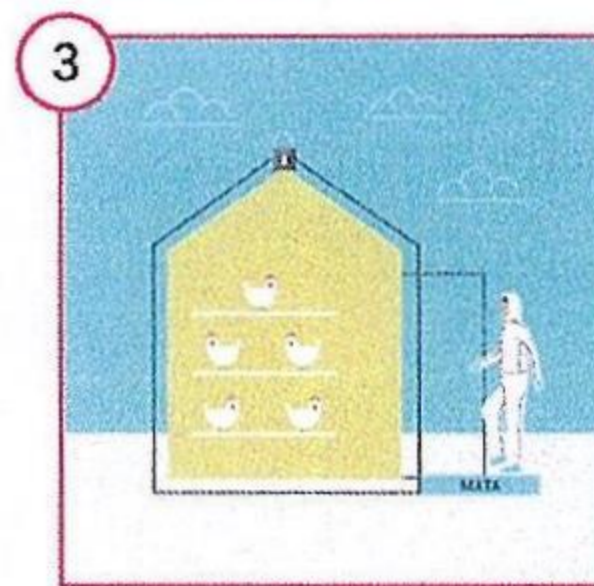
GRYPA PTAKÓW - CZY PRZESTRZEGASZ ZASAD BIOASEKURACJI?



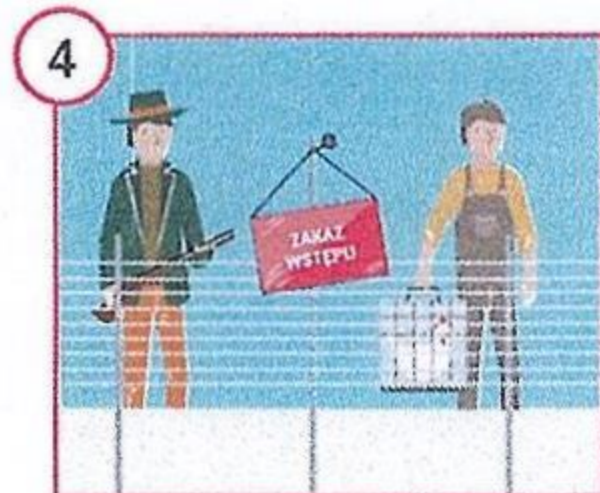
1 Zabezpiecz drób i paszę przed kontaktem z dzikimi ptakami!



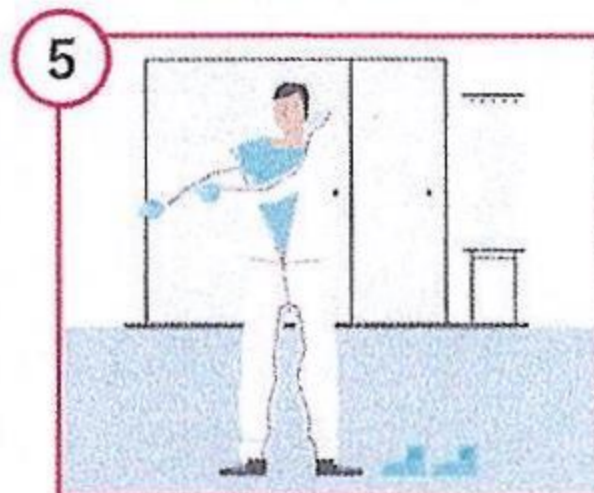
2 Nie pozwól, aby na fermie przebywały osoby nieupoważnione!



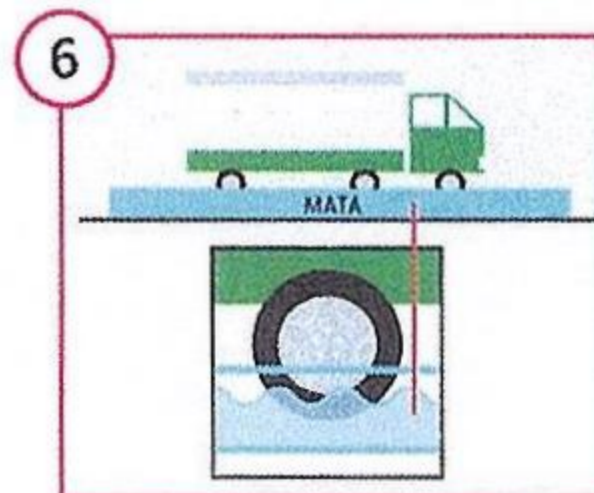
3 Pamiętaj o matkach dezynfekcyjnych i regularnie je nasączaj aktywnym środkiem odkażającym.



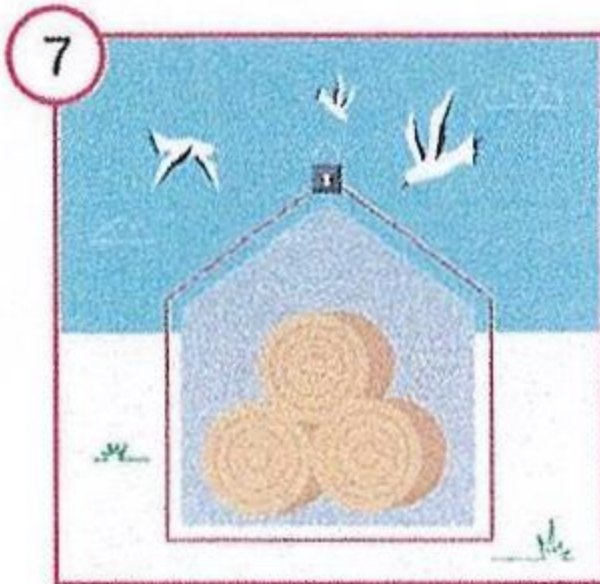
4 Wprowadź zakaz wstępu na fermę osobom mającym kontakt z innym ptactwem (np. właścicielom przydomowych kurników, czy myśliwym).



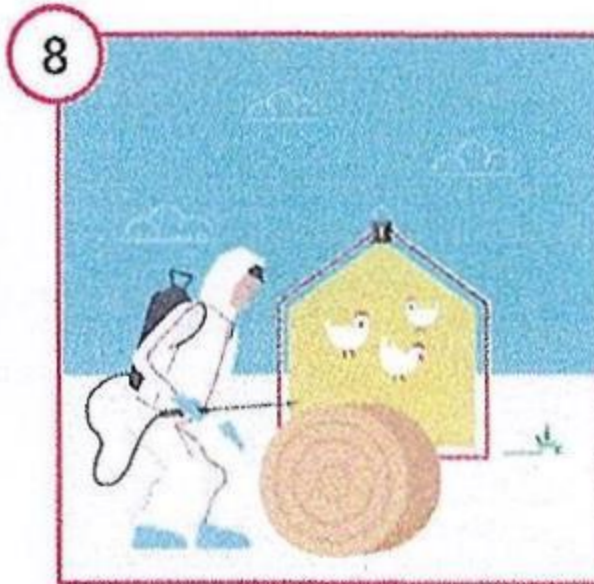
5 Pamiętaj, żeby zawsze zakładać odzież i obuwie ochronne przed wejściem do kurnika i zmieniać ją każdorazowo wchodząc do kolejnych budynków.



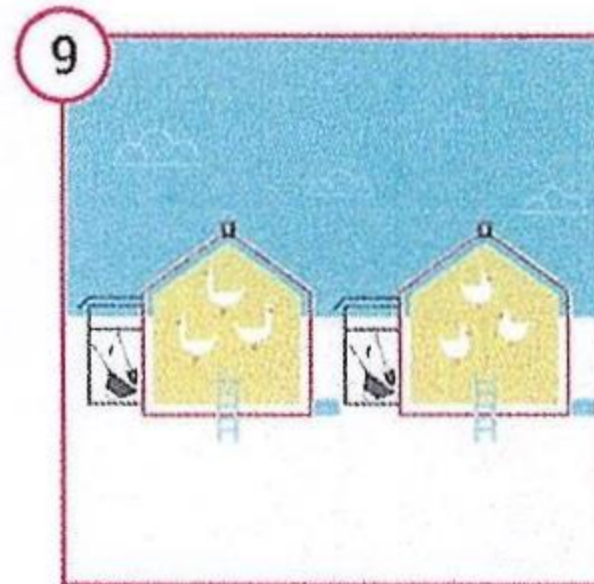
6 Wpuszczaj na fermę wyłącznie pojazdy z odkażonymi kołami.



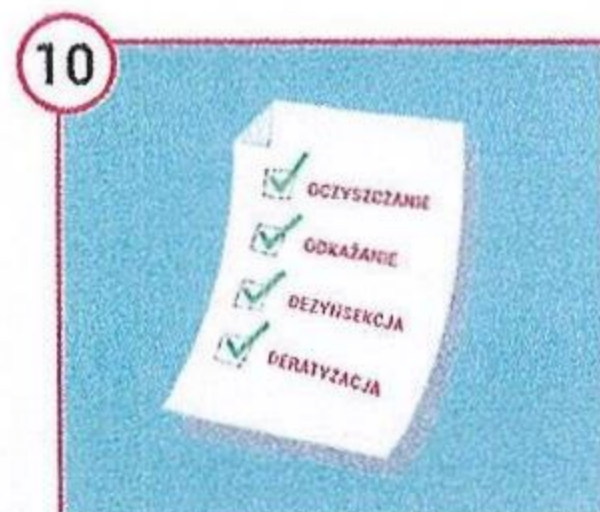
7 Zadbaj o zabezpieczenie ściółki.



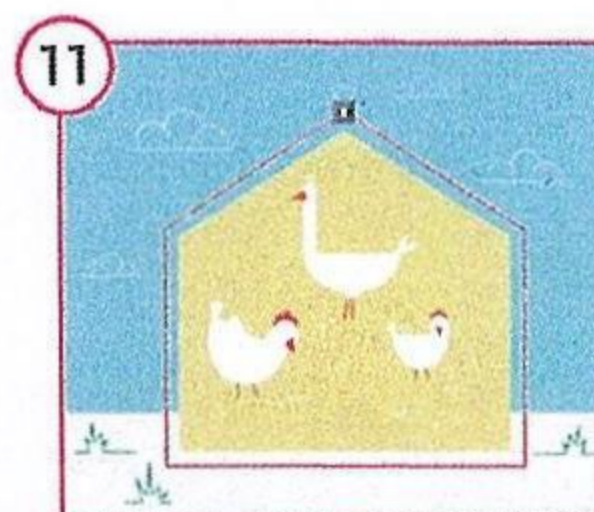
8 Pamiętaj o dezynfekcji ściółki przed wniesieniem do kurnika.



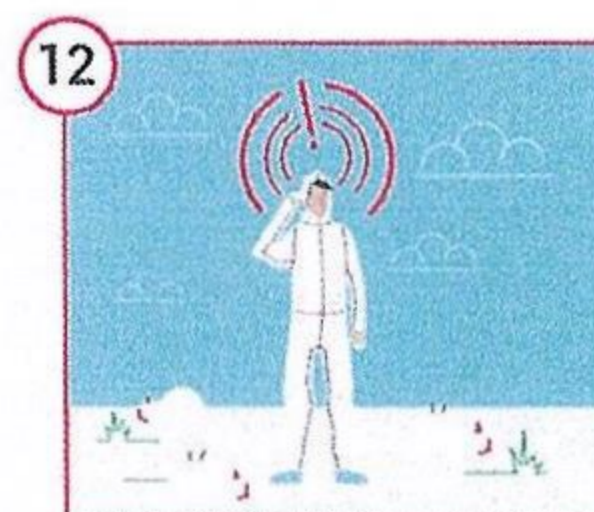
9 Zadbaj o izolację każdego z kurników, a także osobne żywienie i narzędzia.



10 Prowadź rejestr działań takich jak: oczyszczenie, odkażanie, dezynsekcja i deratyzacja.



11 Posiadasz tylko kilka sztuk drobiu? Dla ich bezpieczeństwa - trzymaj je w zamknięciu.



12 Zwiększona śmiertelność wśród drobiu, apatia, niechęć do paszy i wody, spadek nieśności oraz objawy nerwowe (porażenie, skręty szyi, drgawki, biegunka, duszność) **Nie zwlekaj - zawiadom powiatowego lekarza weterynarii!**

INFORMACJA DLA HODOWCÓW DROBIU



W związku z wystąpieniem wysoce zjadliwej grypy ptaków w Polsce hodowcy drobiu powinni zachowywać szczególną ostrożność i stosować odpowiednie środki bioasekuracji minimalizujące ryzyko przeniesienia wirusa grypy ptaków do gospodarstwa, w szczególności:

- 1. Przechowywać drób w izolacji od dzikich ptaków;**
- 2. Przechowywać paszę i ściółkę w pomieszczeniach zamkniętych lub pod szczelnym przykryciem, uniemożliwiającym kontakt z gryzoniami, dzikim ptactwem oraz ich odchodami;**
- 3. Karmić i poić drób w pomieszczeniach zamkniętych, do których nie mają dostępu ptaki dzikie i ich odchody;**
- 4. Stosować w gospodarstwie odzież i obuwie ochronne oraz po każdym kontakcie z drobiem lub dzikimi ptakami umyć ręce wodą z mydłem;**
- 5. Stosować maty dezynfekcyjne w wejściach i wyjściach z budynków, w których utrzymywany jest drób.**

Hodowco !!!

Pamiętaj o zgłaszaniu niezwłocznie do odpowiednich osób i instytucji (lekarz weterynarii prywatnej praktyki, powiatowy lekarz weterynarii, wójt/burmistrz/prezydent miasta) podejrzenia wystąpienia choroby zakaźnej drobiu

Objawy kliniczne wysoce zjadliwej grypy ptaków (HPAI) u drobiu

Zwiększona śmiertelność; znaczący spadek pobierania paszy i wody; objawy nerwowe: drgawki, skręt szyi, paraliż nóg i skrzydeł, niezbornosć ruchów; duszności, sinica, wybroczyny, biegunki, nagły spadek nieśności.

UWAGA

W przypadku gospodarstw utrzymujących więcej niż 350 sztuk drobiu średniorocznie istnieje obowiązek posiadania planu bioasekuracji uwzględniającego profil produkcji gospodarstwa oraz co najmniej:

- a) podziału gospodarstwa na strefy „czyste” i „brudne” dla osób wykonujących czynności związane z utrzymywaniem drobiu**
- b) procedur wprowadzania do gospodarstwa drobiu, pasz, ściółki, materiałów pomocniczych oraz sprzętu i urządzeń wykorzystywanych w chowie i hodowli**
- c) procedur czyszczenia i dezynfekcji pomieszczeń, środków transportu i wyposażenia oraz higieny osób wykonujących czynności związane z utrzymywaniem drobiu**
- d) procedur zwalczania szkodników**
- e) procedur rozdziału poszczególnych stad drobiu oraz uniknięcia bezpośredniego lub pośredniego kontaktu drobiu z produktami ubocznymi pochodzenia zwierzęcego**